



บันทึกข้อความ

ส่วนงาน สำนักงานมหาวิทยาลัย กองกลาง งานประชุม โทร. ๓๐๓๖, ๓๐๓๗/

ที่ อว ๖๙.๒.๑.๒/๔๗๗

วันที่ ๑๗ มีนาคม ๒๕๖๓

เรื่อง แจ้งมติที่ประชุมคณะกรรมการที่ประชุมรองอธิการบดีและผู้ช่วยอธิการบดี

เรียน รักษาการแทนรองอธิการบดี / รักษาการแทนผู้ช่วยอธิการบดี / ผู้อำนวยการกองพัฒนาคุณภาพ
ผู้อำนวยการกองแผนงาน

ตามที่มหาวิทยาลัยได้ดำเนินการประกันคุณภาพการศึกษาในระดับสถาบันตามแนวทางการประเมินคุณภาพการศึกษา CUPT-QMS Guidelines ของที่ประชุมอธิการบดีแห่งประเทศไทยที่ได้พัฒนาขึ้น ทั้งนี้ การดำเนินงานตามแนวทางดังกล่าว มหาวิทยาลัยจะต้องกำหนดข้อมูลผลและกระบวนการในการดำเนินงานในแต่ละแนวทางทั้ง ๘ Criteria ให้ตอบสนองต่อสภาวะการณ์และหรือเป้าหมายที่ได้ระบุไว้ในโครงร่างองค์กร (Organizational Profile : OP) นั้น

ในการนี้ เพื่อให้สามารถกำหนดเป้าหมายที่ได้ระบุไว้ในโครงร่างองค์กร มีความสอดคล้องกับข้อมูลและกระบวนการในการดำเนินงานตามแนวทางการประเมินคุณภาพการศึกษา CUPT-QMS Guidelines รวมถึงสามารถจัดทำโครงร่างองค์กรของมหาวิทยาลัยได้ จึงเสนอที่ประชุมพิจารณา ตามรายละเอียดที่แนบมาพร้อมนี้ นั้น

คณะกรรมการที่ประชุมรองอธิการบดีและผู้ช่วยอธิการบดี ในการประชุมครั้งที่ ๓/๒๕๖๓ เมื่อวันที่ ๙ มีนาคม ๒๕๖๓ ที่ประชุมรับทราบและมีข้อเสนอแนะ ดังนี้

๑. วิสัยทัศน์

ให้ระบุนิยาม ตามเป้าหมายที่กำหนด คือ

- ระดับอนุภูมิภาคกลุ่มน้ำโขง (GMS) ภายในปี พ.ศ. ๒๕๖๒
- ระดับอาเซียน ภายในปี พ.ศ. ๒๕๗๒
- ระดับนานาชาติ ภายในปี พ.ศ. ๒๕๗๗

๒. ตาม (๔) สินทรัพย์ ให้เพิ่มเติม ในส่วนของ “ที่ดิน” ที่เกี่ยวกับการเรียนการสอน


ที่ประชุมมีมติ ดังนี้

๑. มอบให้รักษาการแทนรองอธิการบดี และรักษาการแทนผู้ช่วยอธิการบดี พิจารณารายละเอียด“ร่าง” โครงร่างองค์กร : มหาวิทยาลัยแม่โจ้ (Organizational Profile : OP) ในส่วนของ “ความสัมพันธ์ระดับองค์กร” ด้านผู้เรียน ลูกค้ำกลุ่มอื่น และผู้มีส่วนได้ส่วนเสียในแต่ละกลุ่ม และโปรดส่งผลการพิจารณาไปยังกองพัฒนาคุณภาพ ภายในวันที่ ๓๑ มีนาคม ๒๕๖๓

(Handwritten signature)

๒. มอบให้กองแผนงานเพิ่มเติมข้อมูลรายละเอียด ในส่วนของ P๒ : สภาพการณ์ขององค์กร ในด้านบริบทเชิงกลยุทธ์ (ความท้าทายเชิงกลยุทธ์ ความได้เปรียบเชิงกลยุทธ์ และ กลยุทธ์ที่นำมาปิดความท้าทายหรือเสริมความได้เปรียบ) และระบบการปรับปรุงผลการ ดำเนินงานว่ามหาวิทยาลัยมีระบบการปรับปรุงเชิงรุกอย่างไร

จึงเรียนมาเพื่อโปรดพิจารณาดำเนินการตามข้อเสนอแนะ


(นางปราณี พันธุ์วุฒิ)

ผู้อำนวยการกองกลาง

เลขานุการคณะกรรมการที่ประชุมรองอธิการบดีฯ

(ร่าง)

โครงร่างองค์กร : มหาวิทยาลัยแม่โจ้

Organizational Profile : Maejo University

มหาวิทยาลัยแม่โจ้ ก่อตั้งขึ้นในปี พ.ศ. 2477 เป็นมหาวิทยาลัยกลุ่มพัฒนาเทคโนโลยี และนวัตกรรม มีหลักสูตรการเรียนการสอนด้านเกษตรศาสตร์(จุดเด่นของมหาวิทยาลัย) วิทยาศาสตร์ และเทคโนโลยี และด้านสังคมศาสตร์และมนุษยศาสตร์ ดำเนินงานใน 3 แห่งคือ เชียงใหม่ แพร่ และ ชุมพร มจ.จำแนกส่วนงานภายในออกเป็น 1) คณะ วิทยาลัย 16 ส่วนงาน ทำหน้าที่จัดการเรียนการสอน วิจัย บริการวิชาการ และทะนุบำรุงศิลปะและวัฒนธรรม 2) กลุ่มวิชาชีพ 4 ส่วนงานมุ่งให้บริการ วิชาการและวิชาชีพ 3) สำนักงาน 5 แห่ง ทำหน้าที่สนับสนุนบริหารมหาวิทยาลัย

P.1 ลักษณะองค์กร

ก. สภาพแวดล้อมขององค์กร

(1) หลักสูตรและบริการ

หลักสูตรและบริการ บริการหลักของมหาวิทยาลัยคือ การจัดการศึกษาในหลักสูตรระดับปริญญาตรีและบัณฑิตศึกษา ดำเนินการโดยคณะและวิทยาลัย มีการจัดการเรียนการสอนในและนอกชั้นเรียนที่ส่งเสริมให้นักศึกษามีทักษะในการค้นคว้า ทดลอง ฝึกปฏิบัติ ในรายวิชาที่เกี่ยวข้อง เน้นการเรียนรู้ตลอดชีวิต รวมทั้งเข้าร่วมกิจกรรมเสริมหลักสูตรต่าง ๆ ในปีการศึกษา 2562 เปิดการสอนทั้งสิ้น 115 หลักสูตร หลักสูตรร้อยละ 63.5 อยู่ในกลุ่มวิทยาศาสตร์และเทคโนโลยี และมีนักศึกษาร้อยละ 51.2 ของนักศึกษาทั้งหมด

ตาราง 1 : แสดงจำนวนหลักสูตรและจำนวนนักศึกษา ในปีการศึกษา 2562 (ณ วันที่ 30 ธันวาคม 2562)

ระดับการศึกษา	ปริญญาตรี(จำนวน)		ปริญญาโท(จำนวน)		ปริญญาเอก(จำนวน)		รวม (จำนวน)	
	หลักสูตร	นักศึกษา	หลักสูตร	นักศึกษา	หลักสูตร	นักศึกษา	หลักสูตร	นักศึกษา
กลุ่มสาขาวิชาและคณะ								
เกษตรศาสตร์	12	3,928	10	210	5	42	27	4,180
1. ผลิตกรรมการเกษตร	7	2,252	6	134	2	26	15	2,412
2. เทคโนโลยีการประมงและทรัพยากรทางน้ำ	2	554	1	23	1	10	4	587
3. สัตวศาสตร์และเทคโนโลยี	1	725	1	28	1	5	3	758
4. วิทยาลัยนานาชาติ	-	-	1	3	1	1	2	4
5. แม่โจ้-ชุมพร	1	108	-	-	-	-	1	108
6. แม่โจ้-แพร่	1	289	1	22	-	-	2	311
วิทยาศาสตร์และเทคโนโลยี	28	3,147	13	203	5	47	46	3,397
1. วิศวกรรมและอุตสาหกรรมเกษตร	5	779	4	40	2	26	11	845

ระดับการศึกษา	ปริญญาตรี(จำนวน)		ปริญญาโท(จำนวน)		ปริญญาเอก(จำนวน)		รวม (จำนวน)	
	หลักสูตร	นักศึกษา	หลักสูตร	นักศึกษา	หลักสูตร	นักศึกษา	หลักสูตร	นักศึกษา
2. วิทยาศาสตร์	9	1,104	6	58	3	21	18	1,183
3. วิทยาลัยพลังงาน	2	477	1	76	-	-	3	553
4. สถาปัตยกรรมศาสตร์และ การออกแบบสิ่งแวดล้อม	3	432	2	29	-	-	5	461
5. แม่โจ้-ชุมพร	1	59	-	-	-	-	1	59
6. แม่โจ้-แพร่	8	286	-	-	-	-	8	296
วิทยาศาสตร์และเทคโนโลยี (รวมเกษตรศาสตร์)	40	7,075	23	413	10	89	73	7,577
สังคมศาสตร์และมนุษยศาสตร์	29	6,971	8	169	5	87	42	7,227
1. วิทยาลัยบริหารศาสตร์	2	899	1	12	1	24	4	935
2. บริหารธุรกิจ	3	2,877	2	81	1	11	6	2,969
3. พัฒนาการท่องเที่ยว	2	654	1	21	1	24	4	699
4. ศิลปศาสตร์	3	618	1	2	-	-	4	620
5. เศรษฐศาสตร์	5	904	1	27	1	21	7	952
6. สารสนเทศและการสื่อสาร	1	317	1	4	-	-	2	321
7. วิทยาลัยนานาชาติ	-	-	1	22	1	7	2	29
8. แม่โจ้-ชุมพร	5	220	-	-	-	-	5	220
9. แม่โจ้-แพร่	8	482	-	-	-	-	8	482
รวมกลุ่มสาขาวิชา	69	14,046	31	582	15	176	115	14,804

ปีการศึกษา 2562 ได้เปิดหลักสูตรใหม่ที่เป็นหลักสูตรนานาชาติด้านการเกษตรระดับปริญญาโทและปริญญาเอก ให้สอดคล้องกับวิสัยทัศน์และสมรรถนะหลักของมหาวิทยาลัย รวมทั้งเพื่อผลักดันให้เกิดการพัฒนาเทคโนโลยีและนวัตกรรมด้านการเกษตรจำนวน 4 หลักสูตรคือ การจัดการเกษตรอินทรีย์ และ การจัดการการท่องเที่ยว นอกจากนี้ มหาวิทยาลัยมีหลักสูตรระดับปริญญาตรีที่พัฒนาร่วมกับภาคเอกชนและตอบโจทย์การพัฒนาตามการจัดกลุ่มมหาวิทยาลัยคือ วท.บ. นวัตกรรมจัดการธุรกิจประมง ในปีการศึกษา 2563 มหาวิทยาลัยจะทำการเปิดการเรียนการสอนในหลักสูตร บธ.บ นวัตกรรมจัดการธุรกิจค้าปลีกสมัยใหม่

มหาวิทยาลัยมีจำนวนนักศึกษาต่างชาติ รวมทั้งสิ้น 198 คน (ระดับปริญญาตรี 108 คน ระดับปริญญาโท 53 คน และระดับปริญญาเอก 37 คน) มหาวิทยาลัยมีนักศึกษาที่เตรียมไปศึกษา ณ ประเทศไต้หวัน ระดับปริญญาตรี 102 คน และนักศึกษาต่างชาติที่มาเรียนบางรายวิชา 18 คน

มหาวิทยาลัยได้กำหนดวิสัยทัศน์ด้านการวิจัยไว้ในแผนแม่บทงานวิจัย 15 ปี (พ.ศ.2563-2577) ไว้ดังนี้ “เป็นมหาวิทยาลัยที่มุ่งสร้างนวัตกรรมการวิจัยที่มีคุณค่าและสามารถนำไปใช้ประโยชน์เพื่อพัฒนาสังคมเกษตรกรรมและการแข่งขันของประเทศได้ตามเป้าหมายการพัฒนาอย่างยั่งยืน” และมี

ทิศทางการพัฒนาด้านวิจัยและนวัตกรรมไว้ 5 ด้านตามยุทธศาสตร์ คือ 1)ยกระดับเศรษฐกิจที่มี
 การเกษตรเป็นฐาน 2)สร้างนวัตกรรมด้านพลังงาน ทรัพยากรธรรมชาติ สิ่งแวดล้อม 3)พัฒนาเชิงพื้นที่ 4)
 จัดการองค์ความรู้เพื่อการพัฒนา 5)สร้างระบบนิเวศการวิจัยและนวัตกรรมเพื่อยกระดับความสามารถ
 ในการแข่งขัน

ทิศทางการบริการวิชาการเน้นการให้บริการโดยการนำองค์ความรู้ไปพัฒนาฐานเรียนรู้
 ภายในมหาวิทยาลัย และนำองค์ความรู้ไปพัฒนาชุมชน

ประเภทบริการ	รูปแบบบริการ
บริการวิชาการ/ วิชาชีพ	<ul style="list-style-type: none"> - จัดสัมมนา ฝึกอบรมหลักสูตรระยะสั้นให้กับนักศึกษาไทยและต่างชาติ ตลอดจนผู้ที่สนใจ - บริการวิจัยและให้คำปรึกษาเพื่อชี้แนะแก้ปัญหาต่าง ๆ แก่หน่วยงานภาครัฐและเอกชน - ให้บริการทดสอบโดยใช้เทคโนโลยีและเครื่องมือทางวิทยาศาสตร์ และการตรวจสอบ คุณภาพและมาตรฐานผลิตภัณฑ์เกษตร
บริการชุมชน	<ul style="list-style-type: none"> - บริการองค์ความรู้ที่ได้จากผลงานวิจัยไปบริการชุมชนและสาธารณะ - แหล่งเรียนรู้ด้านการเกษตรให้ทั้งชาวไทยและต่างชาติ - จัดกิจกรรมช่วยเหลือชุมชน

วิสัยทัศน์

มหาวิทยาลัยแม่โจ้มีปณิธานที่มุ่งมั่นพัฒนาบัณฑิตสู่ความเป็นผู้รู้ด้วยปัญญา อุดหนุน ผู้นำ เป็นผู้ที่มีคุณธรรมและจริยธรรมเพื่อความเจริญรุ่งเรืองวัฒนาของสังคมไทยที่มีการเกษตรเป็นรากฐาน กำหนดวิสัยทัศน์ไว้ว่า “มหาวิทยาลัยชั้นนำที่มีความเป็นเลิศทางการเกษตรในระดับนานาชาติ” โดยมีเป้าหมายที่กำหนดไว้ภายในปี พ.ศ.?..... ดำเนินการตามค่านิยม “ทำด้วยจิต คิดมุ่งมั่น ฝันเป็นเลิศ เชิดชูคุณธรรม นำสู่เกียรติภูมิ “ มีสมรรถนะหลักคือ “เกษตรอินทรีย์อัจฉริยะ” ทั้งนี้ มีวัตถุประสงค์ในการดำเนินการให้มีการศึกษา การวิจัย การบริการวิชาการ สร้างบัณฑิตให้เป็นนักปฏิบัติและมุ่งเน้นการสร้างนวัตกรรมเกษตรครบวงจร ผ่านการดำเนินงานตามพันธกิจทั้ง 4 ด้าน

ปัจจุบันทิศทางการพัฒนามหาวิทยาลัยมุ่งขับเคลื่อนไปสู่การเป็น Organic Green and Ecological University โดยมีโครงการเร่งด่วนที่ดำเนินการคือ การพัฒนา Botanic Park ให้เกิดขึ้นในมหาวิทยาลัย

(3) บุคลากร

ลักษณะบุคลากรสายวิชาการ (ข้อมูล ณ วันที่ 3 มกราคม 2563)

อายุ	อาจารย์			ผู้ช่วยศาสตราจารย์			รองศาสตราจารย์		ศาสตราจารย์		รวม		
	ป.ตรี	ป.โท	ป.เอก	ป.ตรี	ป.โท	ป.เอก	ป.โท	ป.เอก	ป.โท	ป.เอก	ป.ตรี	ป.โท	ป.เอก
น้อยกว่า 40 ปี	1	98	104	-	10	43	-	2	-	-	1	108	149
41 - 50 ปี	-	58	112	-	12	90	1	17	-	-	-	71	219
51 - 60 ปี	-	10	25	-	21	47	5	16	-	1	-	36	89
มากกว่า 60 ปี	-	1	1	1	1	1	1	-	-	1	1	3	3
รวม	1	167	242	1	44	181	7	35	-	2	2	218	460

ลักษณะของบุคลากรสายสนับสนุนของกลุ่มคณะ/วิทยาลัย (หน่วยงานจัดการเรียนการสอน)

อายุ	จำนวนบุคลากรของคณะ/วิทยาลัย (หน่วยงานจัดการเรียนการสอน)				
	ปฏิบัติงาน	ปฏิบัติการ	ชำนาญการ	ชำนาญการพิเศษ และเชี่ยวชาญ	รวม
น้อยกว่า 40 ปี	4	138	2	3	147
41 - 50 ปี	9	98	6	3	116
51 - 60 ปี	8	10	6	4	28
มากกว่า 60 ปี	-	-	-	-	-
รวม	21	246	14	10	291

ลักษณะของบุคลากรสายสนับสนุนของกลุ่มกลุ่มหน่วยงานอื่น (หน่วยงานสนับสนุน)

อายุ	จำนวนบุคลากรของสำนัก / วิชาหลัก (หน่วยงานสนับสนุน)				
	ปฏิบัติงาน	ปฏิบัติการ	ชำนาญการ	ชำนาญการพิเศษ และเชี่ยวชาญ	รวม
น้อยกว่า 40 ปี	1	153	1	3	158
41 – 50 ปี	13	77	3	16	109
51 – 60 ปี	11	19	6	26	62
มากกว่า 60 ปี	-	-	-	-	-
รวม	25	249	10	45	329

การเปลี่ยนแปลงด้านบุคลากรที่สำคัญในปัจจุบันคือ การปรับวิธีการประเมินบุคลากร การปรับปรุงระบบบริหารบุคลากร การควบคุมจำนวนบุคลากร และการพัฒนาบุคลากรเพื่อพร้อมต่อความเป็นนานาชาติและความเปลี่ยนแปลง บุคลากรมีบทบาทร่วมในการบริหารมหาวิทยาลัยผ่านกลไกของสภาพนักงานมหาวิทยาลัย และคณะกรรมการสภามหาวิทยาลัยตัวแทนคณาจารย์และผู้ปฏิบัติงาน

ปัจจัยหลักที่ส่งเสริมให้บุคลากรมุ่งมั่นและผูกพันต่อเป้าหมายและวิสัยทัศน์ของมหาวิทยาลัย คือ 1. ความมั่นคงและสวัสดิการพื้นฐาน 2. โอกาสการศึกษาต่อและฝึกอบรม พัฒนาตนเองอย่างต่อเนื่อง 3. สิ่งสนับสนุนการสอนและการทำงานที่สะดวก ปลอดภัย พร้อมใช้ 4. ความก้าวหน้าในตำแหน่งหน้าที่ และบุคลากรสายสนับสนุนมีปัจจัยเพิ่มเติมคือ 5. การได้รับการยอมรับและการปฏิบัติที่ดีจากผู้บริหาร ผู้ร่วมงานและบุคคลภายนอก

(4) สิ้นทรัพย์

มหาวิทยาลัยมีอาคารที่จัดการเรียนการสอนและพัฒนา นักศึกษาดังนี้

ประเภทอาคาร	เรียงใหม่ (จำนวน.....)		แพร่ (จำนวน.....)		ชุมพร (จำนวน.....)	
	อาคาร	ห้อง	อาคาร	ห้อง	อาคาร	ห้อง
อาคารที่ใช้การเรียนการสอน						
- อาคารเรียน	29	513	6	31	5	40
- อาคารฝึกปฏิบัติการ	1	267*	-	26*	1	11*
- โรงเรือน	28					
อาคารที่ใช้ในกิจกรรมนักศึกษา	11		2		1	
หอพักนักศึกษา	11		2		2	

* ห้องปฏิบัติการส่วนใหญ่อยู่ในอาคารเรียนที่อยู่ในการดูแลของแต่ละคณะ

ในปีการศึกษา 2562 มหาวิทยาลัยได้รับการจดทะเบียนลิขสิทธิ์จำนวน 34 ชิ้นงาน และการจดทะเบียนลิขสิทธิ์ที่เป็นนวัตกรรมใหม่จำนวนทั้งสิ้น 2 ชิ้นงาน คณะวิทยาศาสตร์ 1 ชิ้นงาน ชื่อผลงาน “สูตรและวิธีการผลิตหมุยอพรูโบโอดิก” คณะเทคโนโลยีการประมงและทรัพยากรทางน้ำ 2 ผลงาน ชื่อผลงาน “ระบบการจับคู่ผสมพันธุ์ปลานิลเพื่อการคัดเลือกพันธุ์ (Tilapia Mating System)”

มหาวิทยาลัยมีเครื่องมือ อุปกรณ์สนับสนุนการเรียนการสอน การวิจัย และการบริการวิชาการทั้งที่อยู่ในการดูแลของคณะที่ทำการสอนในสาขาวิชาต่างๆ ที่เกี่ยวข้อง เช่น รวมทั้งอยู่ในการดูแลของส่วนกลาง เช่น เครื่องมือที่ใช้ในห้องปฏิบัติการ เครื่องมือในกลุ่มงานเคมีวิเคราะห์ เครื่องมือในกลุ่มงานชีววิทยา เครื่องมือในกลุ่มงานชีวโมเลกุลและจุลชีววิทยา เครื่องมือในกลุ่มกล้องจุลทรรศน์ ระบบ soft ware ลิขสิทธิ์ ระบบฐานข้อมูลวารสารอิเล็กทรอนิกส์

(5) กฎระเบียบข้อบังคับที่เกี่ยวข้อง

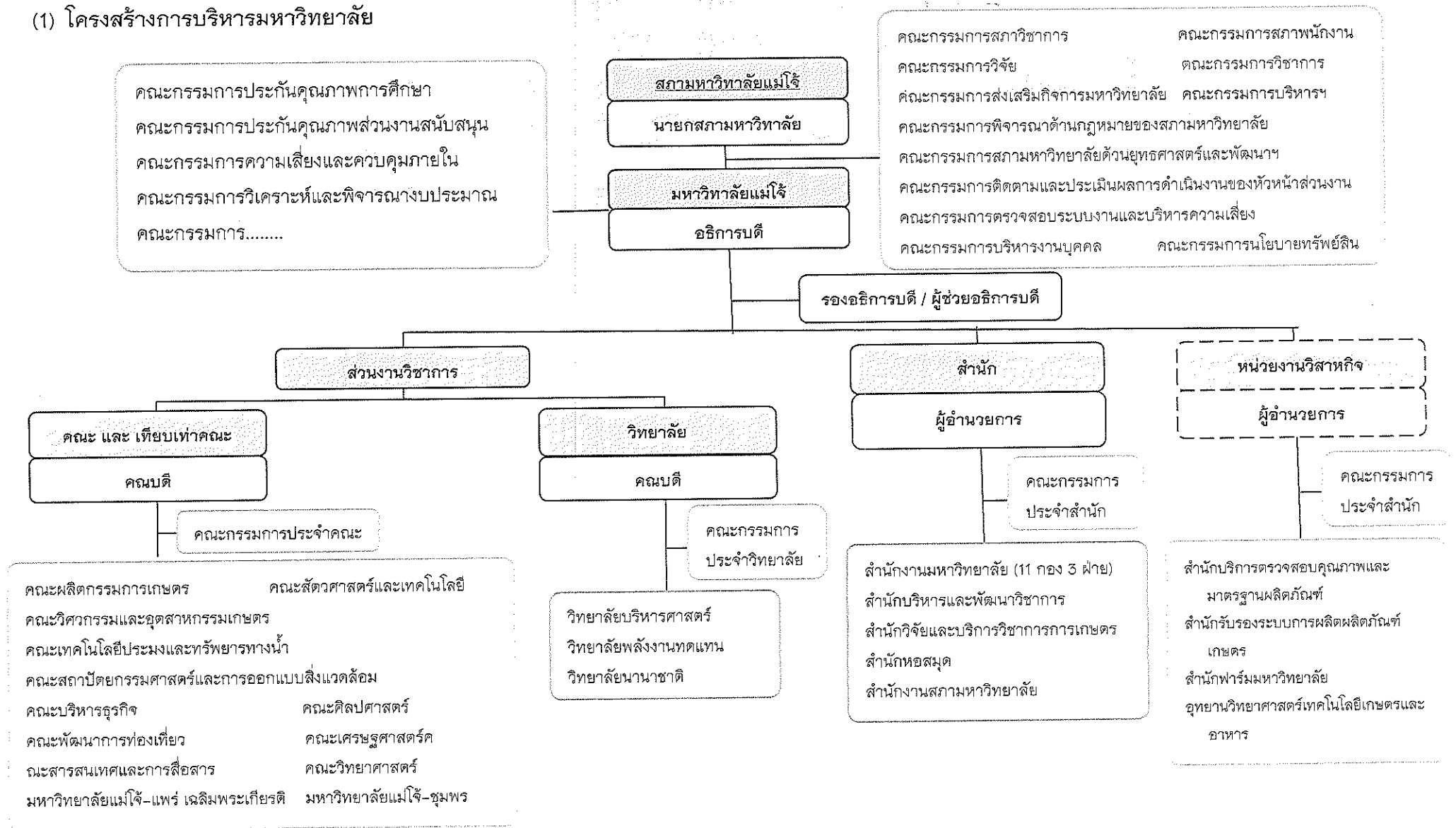
มหาวิทยาลัยอยู่ภายใต้ระเบียบข้อบังคับของ พ.ร.บ.มหาวิทยาลัยแม่โจ้ พ.ศ.2560 ประกาศกระทรวงศึกษาธิการ เรื่อง มาตรฐานอุดมศึกษา พ.ศ.2561 ประกาศกระทรวงศึกษาธิการ เรื่อง เกณฑ์มาตรฐานหลักสูตรระดับปริญญาตรี พ.ศ.2558 และระดับบัณฑิตศึกษา พ.ศ.2558 มาตรฐานการเลี้ยงและใช้สัตว์ทดลอง มาตรฐานการวิจัยในสัตว์ทดลอง เกณฑ์ห้องปฏิบัติการวิเคราะห์ มาตรฐานห้องปฏิบัติการวิจัย มาตรฐานเกษตรอินทรีย์สากล พ.ศ.2560 ISO 17025 ระเบียบกระทรวงการคลัง

ข. ความสัมพันธ์ระดับองค์กร

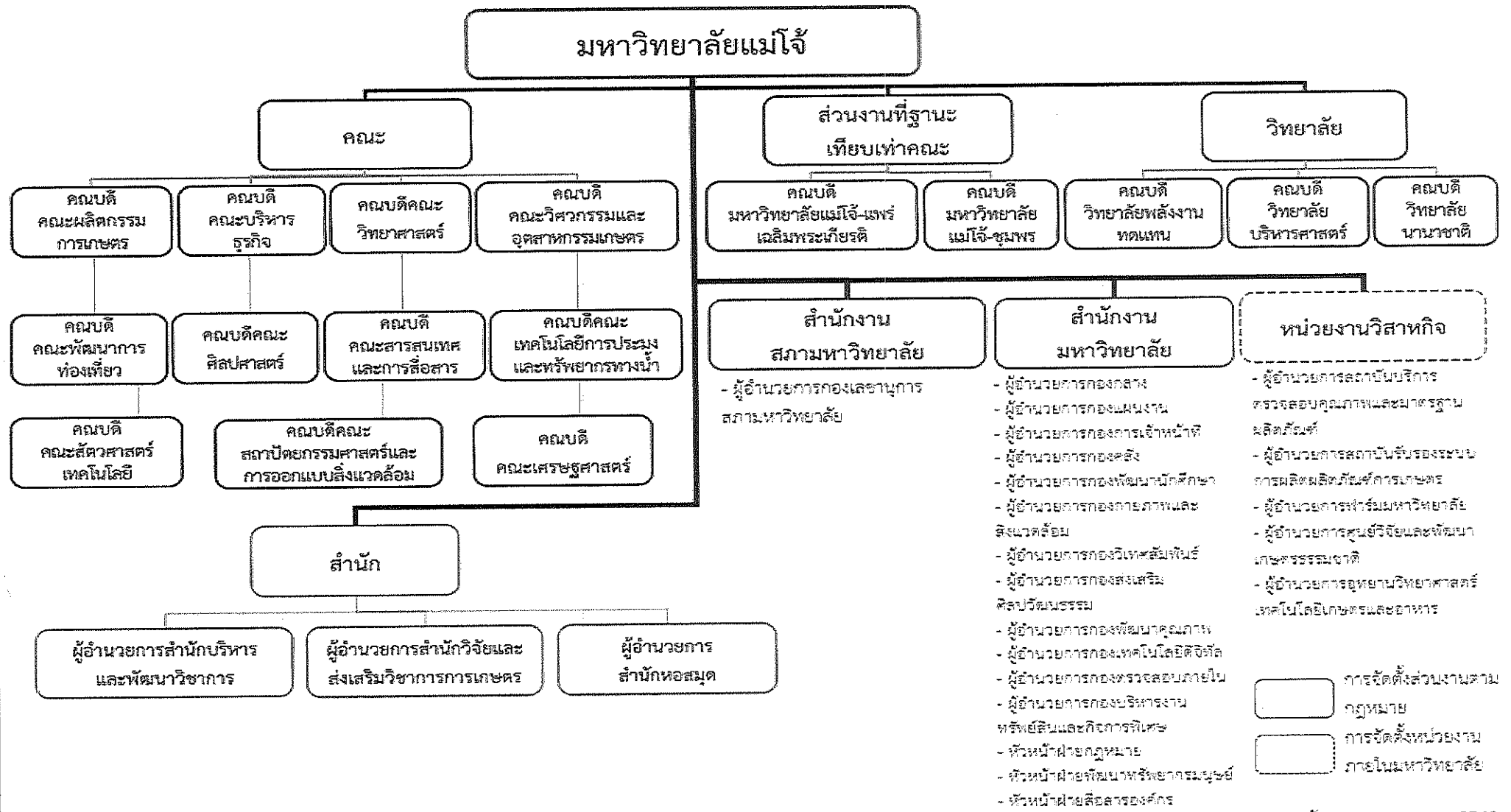
พ.ร.บ.มหาวิทยาลัยได้กำหนดให้สภามหาวิทยาลัยมีอำนาจหน้าที่ควบคุมดูแลกิจการทั่วไปของมหาวิทยาลัย และกำหนดให้มีสภาวิชาการเพื่อทำหน้าที่กำกับ ดูแลและให้คำแนะนำด้านวิชาการ เพื่อให้เป็นไปตามมาตรฐานการอุดมศึกษาด้านผลลัพธ์ผู้เรียน สภาพนักงาน คณะกรรมการส่งเสริมกิจการมหาวิทยาลัย และคณะกรรมการบริหารมหาวิทยาลัย นอกจากนี้ในส่วนของมหาวิทยาลัยได้มีการแต่งตั้งคณะกรรมการวิชาการ คณะกรรมการบริหารงานบุคคล คณะกรรมการวิจัย คณะกรรมการบริการวิชาการ และคณะกรรมการทะนุบำรุงศิลปวัฒนธรรม เพื่อทำหน้าที่กำกับดูแลและประเมินผลการดำเนินงานตามพันธกิจหลักของมหาวิทยาลัย

มหาวิทยาลัยมีอธิการบดีเป็นผู้บริหารสูงสุด มีการแต่งตั้งที่มงานรองอธิการบดี 6 ท่าน และผู้ช่วยอธิการบดี 2 ท่าน เพื่อให้ปฏิบัติหน้าที่กำกับดูแล กำกับการบริหารงาน สั่งและปฏิบัติการแทนอธิการบดีตามกรอบภาระงาน

(1) โครงสร้างการบริหารมหาวิทยาลัย



โครงสร้างการบริหารงาน มหาวิทยาลัยแม่โจ้



 การจัดตั้งส่วนงานตามกฎหมาย
 การจัดตั้งหน่วยงานภายในมหาวิทยาลัย

(2) ผู้เรียน ลูกค้ำกลุ่มอื่น และผู้มีส่วนได้ส่วนเสีย

ความคาดหวังของกลุ่มผู้เรียน และลูกค้ำกลุ่มอื่น

ผู้เรียน และ ลูกค้ำกลุ่มอื่น	ความคาดหวัง	วิธีการตอบสนองความคาดหวังของมหาวิทยาลัย
1. พันธกิจด้านการจัดการศึกษา		
นักศึกษาในระดับ ปริญญาตรี	- ความรู้ และทักษะใน สาขาวิชา	- เน้นทักษะและความรู้ที่เกิดจากการลงมือปฏิบัติในสาขาวิชา และสร้างทัศนคติที่ดีต่อสาขาวิชาชีพ
	- เมื่อจบสามารถประกอบ อาชีพได้ตรงกับสาขาวิชา และนำความรู้ไปใช้ ประกอบอาชีพ	- สร้างระบบการปรับปรุง/พัฒนาหลักสูตร โดยต้องมีการ สำรวจความต้องการของผู้ใช้บัณฑิตและผู้มีส่วนได้ส่วนเสีย ของหลักสูตรก่อน แล้วนำข้อมูลนั้นมาใช้พัฒนาหลักสูตร
	- สนับสนุนทุนการศึกษา	- หาแหล่งทุนการศึกษาให้กับนักศึกษาที่ต้องการทุน และ สร้างระบบและกลไกการขอรับทุนให้มีประสิทธิภาพสูงสุด
	- ความปลอดภัยในชีวิตและ ทรัพย์สินภายใน มหาวิทยาลัย	- บริการหอพักที่ได้มาตรฐานภายในมหาวิทยาลัยให้นักศึกษา ชั้นปี 1 ทุกคน ระบบดูแลรักษาความปลอดภัย
นักศึกษาในระดับ บัณฑิตศึกษา	- ความก้าวหน้าในอาชีพ	- เน้นการจัดการเรียนการสอนให้เกิดทักษะการคิดเชิง วิพากษ์ การศึกษาเชิงลึกในสาขาวิชา และสร้างองค์ความรู้ ใหม่ที่ตอบโจทย์การทำงานและประเทศ
	- ทุนวิจัย และการตีพิมพ์	- หาแหล่งทุนวิจัย และการเผยแพร่ ที่ให้อาจารย์ร่วมทำงาน วิจัยกับนักศึกษา
	- วิทยาการ/เทคโนโลยีใหม่	- ส่งเสริมให้ผู้สอนไปพัฒนาองค์ความรู้ด้วยวิธีการต่างๆ และ จัดการเรียนการสอนที่เรียนรู้ไปด้วยกันระหว่างผู้สอนและ ผู้เรียน
	- เพื่อนและเครือข่าย	- สร้างบรรยากาศการเรียนการสอนที่ส่งเสริมการทำงาน และการเรียนรู้ร่วมกันระหว่างผู้เรียน
2. พันธกิจด้านการวิจัย		
ผู้ใช้ผลงานวิจัย	- ผลงานวิจัยที่สามารถใช้ ประโยชน์ต่อองค์กรได้จริง	- นโยบายเน้นงานวิจัยที่เป็นจุดแข็งของมหาวิทยาลัยเพื่อตอบ โจทย์แก้ปัญหา/พัฒนาองค์กรและประเทศได้
นักวิจัย/อาจารย์/ นักศึกษา	- สร้างผลงานวิจัยที่สามารถ ใช้ประโยชน์ได้จริง	- สนับสนุนการทำงานวิจัยที่เป็นจุดแข็งของมหาวิทยาลัย มองเห็นแนวทางการแก้ปัญหา/พัฒนาได้อย่างชัดเจน รวมทั้งงานวิจัยที่มีองค์ภภายนอกเกี่ยวข้อง - มีหน่วยงานภายในทำหน้าที่จดทะเบียนทรัพย์สินทางปัญญา และการต่อยอดเชิงพาณิชย์

ผู้เรียน และ ลูกค้ำกลุ่มอื่น	ความคาดหวัง	วิธีการตอบสนองความคาดหวังของมหาวิทยาลัย
	- ทุนสนับสนุนการทำวิจัย	- สร้างนักวิจัยรุ่นใหม่ และส่งเสริมให้ทำงานร่วมกับนักวิจัยที่มีประสบการณ์ - ส่งเสริมให้นักวิจัยที่มีประสบการณ์ออกไปขอแหล่งทุนจากภายนอกมากขึ้น และบูรณาการการทำงานร่วมกับภายนอก - เพิ่มการทำงานวิจัยร่วมกับนักศึกษาระดับบัณฑิตศึกษา
ผู้ให้ทุนวิจัย	- มีนวัตกรรมใหม่ที่ตอบสนองความต้องการ งานแล้วเสร็จตามกำหนดและคุ้มค่า	- ระบบกำกับ ติดตามความก้าวหน้าของงานวิจัย - อำนวยความสะดวกให้นักวิจัยในด้านการเบิกจ่าย การจัดซื้อจัดจ้างให้ถูกต้องตามระเบียบฯ - สร้างความมั่นใจแก่ผู้ให้ทุนวิจัย
3. ด้านบริการวิชาการแก่สังคม		
กลุ่มเป้าหมาย (เกษตรกร ชุมชน องค์กรภาครัฐ องค์กรเอกชน)	- องค์ความรู้และทักษะตามวิทยาการใหม่	- อบรมที่เน้นในเชิงปฏิบัติตามความต้องการของกลุ่มเป้าหมายในแต่ละพื้นที่

ความคาดหวังของกลุ่มผู้มีส่วนได้ส่วนเสีย

ผู้มีส่วนได้ส่วนเสีย	ความคาดหวัง	วิธีการตอบสนองความคาดหวังของมหาวิทยาลัย
1. ด้านการจัดการศึกษา		
ผู้ปกครอง	- ทราบผลการเรียน	- ระบบการแจ้งผลการเรียนไปยังผู้ปกครอง
	- มีงานทำหลังจบการศึกษา	- จัดการอบรมเตรียมความพร้อมก่อนจบการศึกษา - ตั้งงานจัดหางานเพื่อสร้างเครือข่ายระดับมหาวิทยาลัย และเป็นแหล่งข้อมูลการทำงานให้กับนักศึกษาระหว่างเรียนและก่อนจบ
	- การดูแลความปลอดภัย	- หอพัก โรงอาหาร ห้องพยาบาล รพ.ภายในมหาวิทยาลัย
ผู้ใช้บัณฑิต	- บัณฑิตที่คาดหวัง (เป็นคนดี เก่ง สู้งาน)	- เน้นคุณธรรมจริยธรรมในการเรียนการสอนทุกรายวิชา - การเรียนการสอนที่เน้นให้ผู้เรียนเข้าใจและเกิดทักษะในสาขาวิชาที่เรียนและเทคโนโลยีที่เกี่ยวข้อง - สร้างกิจกรรมให้ผู้เรียนมีความอดทนและสู้ออกการทำงาน
นักเรียนมัธยม	- สารสนเทศการเข้าศึกษาต่อ	- บริการข้อมูลสารสนเทศเกี่ยวกับหลักสูตรที่เปิดสอน และการรับสมัครที่เข้าถึงได้ง่าย - จัดโครงการแนะแนวการศึกษาไปยังกลุ่มเป้าหมาย - จัดโครงการเปิดบ้าน

ผู้มีส่วนได้ส่วนเสีย	ความคาดหวัง	วิธีการตอบสนองความคาดหวังของมหาวิทยาลัย
ศิษย์เก่า	- การแจ้งข่าวสารของมหาวิทยาลัย/คณะ	- website ศิษย์เก่า - line ศิษย์เก่าของแต่ละสาขาวิชา
2. ด้านการวิจัย		
ชุมชนที่นำผลงานวิจัยไปใช้	- แก้ปัญหาในชุมชน	- หาความต้องการ/ปัญหาของชุมชนเป้าหมายก่อนที่จะเสนอหัวข้อวิจัย
3. ด้านการบริการวิชาการ		
ชุมชนที่รับบริการ	- สร้างรายได้และความยั่งยืนสู่ชุมชน	- ลงพื้นที่ชุมชนต่อเนื่อง
นักศึกษา	- เรียนรู้และประสบการณ์จากพื้นที่จริง	- นำการให้บริการแก่ชุมชนบูรณาการกับการเรียนการสอน

(3) ผู้ส่งมอบ และคู่ความร่วมมือ

บทบาทที่มีต่อมหาวิทยาลัย	กระบวนงานอื่นที่มหาวิทยาลัยไม่มีความถนัด	จัดหลักสูตร คุรุภัณฑ์	นักเรียนนักศึกษาที่เข้ามาศึกษาต่อ	พัฒนาหลักสูตร แพลตฟอร์มงาน อ.พิเศษ	แหล่งทุนวิจัย / งานวิจัยร่วม	ให้บริการวิชาการ
ผู้ส่งมอบ						
บริษัทรักษาความปลอดภัย / รับเหมาทำความสะอาด / รับเหมาก่อสร้าง / เช่าเหมายานพาหนะ	√					
บริษัทเช่าเหมาเครื่องคอมพิวเตอร์		√				
ร้านค้าจำหน่ายวัสดุ คุรุภัณฑ์ ที่ใช้ในการเรียนการสอนและการบริหารจัดการ		√				
คู่ความร่วมมือ						
โรงเรียนที่มี MOU			√	√		
สถาบันอุดมศึกษาอื่นทั้งในและนอกประเทศ			√	√	√	
องค์กรเอกชน (สถาบันเทคโนโลยีปัญญาภิวัฒน์ / บ.ซีพีออลล์ จำกัด / บ.เบทาโก จำกัด ฯลฯ)				√	√	
องค์กรรัฐบาล กรมป่าไม้ / กรมประมง / โครงการหลวง / อบต. สกว.			√	√	√ √	√
องค์กรวิสาหกิจ (ธกส.)				√		√

ก. สภาพการแข่งขัน

(1) ลำดับในการแข่งขัน

ในภาคการศึกษาที่ 2 ปีการศึกษา 2562 หรือปีงบประมาณ 2563 มหาวิทยาลัยได้กำหนดสถานะอยู่ในกลุ่มสถาบันอุดมศึกษาพัฒนาเทคโนโลยีและนวัตกรรม แต่ยังไม่ได้กำหนดตัวชี้วัดสำหรับการแข่งขันตามบริบทของกลุ่มสถาบันที่ชัดเจน แต่ทั้งนี้ มหาวิทยาลัยได้มุ่งใช้การแข่งขันใน Green University มาตั้งแต่ปี 2559 ซึ่งพบว่ามหาวิทยาลัยได้ลำดับที่แข่งขันที่ดีขึ้นเรื่อยๆ

ระดับการจัดลำดับ	ลำดับที่ได้จากการจัดลำดับของ Green University			
	2559	2560	2561	2562
ระดับประเทศ	13	9	11	11
ระดับภูมิภาคเอเชีย	=*	=*	116*	64
ระดับโลก	235	184	215	181

* ข้อมูลถูกลบออกจาก website UI Metric แล้ว

(2) การเปลี่ยนแปลงความสามารถในการแข่งขัน

ข้อมูลคะแนน Green University ของมหาวิทยาลัยแม่โจ้ ปี 2559 – 2562 พบว่ามีแนวโน้มที่ดีขึ้นเกือบทุกด้าน

หัวข้อที่รับการประเมิน Green University	คะแนนที่ได้รับในปี			
	2559	2560	2561	2562
Setting and Infrastructure	1,236	825	1,000	1,350
Energy and Climate Change	1,236	1,192	950	1,050
Waste	868	1,101	975	825
Water	573	504	725	600
Transportation	220	461	825	1,250
Education and Research	465	1,030	1,050	1,100
Total Score	4,495	5,113	5,525	6,175

(3) ข้อมูลเชิงเปรียบเทียบ

มหาวิทยาลัยได้นำข้อมูลของ 2 มหาวิทยาลัยที่อยู่ในอันดับที่ดีกว่ามาทำการเปรียบเทียบพบว่า สิ่งที่มีมหาวิทยาลัยเร่งพัฒนาคือ Energy and Climate Change, Water, Transportation, Education and Research

9	Mae Fah Luang University	Thailand (๒)	6300	1275	1100	900	625	1300	1100
10	Suranaree University of Technology	Thailand (๒)	6175	1250	1175	825	750	975	1200
11	Maejo University	Thailand (๒)	6175	1350	1050	825	600	1250	1100

3) บริบทเชิงกลยุทธ์

ความท้าทายเชิงกลยุทธ์

ความได้เปรียบเชิงกลยุทธ์

กลยุทธ์ที่นำมาปิดความท้าทาย หรือเสริมความได้เปรียบ

4) ระบบการปรับปรุงผลการดำเนินการ

มหาวิทยาลัยมีระบบการปรับปรุงเชิงรุกอย่างไร