



บันทึกข้อความ

ส่วนงาน สำนักงานมหาวิทยาลัย กองกลาง งานประชุม โทร. ๓๐๓๖ โทรสาร ๓๐๓๗

ที่ อว ๖๙.๒.๑.๒/๐๕๖

วันที่ ๒๗ มกราคม ๒๕๖๖

เรื่อง แจ้งมติที่ประชุมคณะกรรมการบริหารมหาวิทยาลัย

เรียน เลขาธิการสภามหาวิทยาลัย/เลขาธิการคณะกรรมการการเงินและทรัพย์สิน/

รักษาการแทนรองอธิการบดี (รองศาสตราจารย์จักรพงษ์ พิมพ์พิมล)/

รองอธิการบดี (ผู้ช่วยศาสตราจารย์พาวิณ มะโนชัย)/ผู้ช่วยอธิการบดี (ผู้ช่วยศาสตราจารย์ ดร.ชัยยศ

สัมฤทธิ์สกุล)/ผู้ช่วยศาสตราจารย์ ดร.นภัทร เรืองนภากุล/ผู้อำนวยการกองบริหารงานทรัพย์สิน

และกิจการพิเศษ

ตามที่มหาวิทยาลัยมีนโยบายขับเคลื่อนนวัตกรรมเพื่อมุ่งสู่ความเป็นเลิศด้านเทคโนโลยีและนวัตกรรมเกษตรสมัยใหม่ ในกรณีนี้ ผู้ช่วยศาสตราจารย์ ดร.นภัทร เรืองนภากุล และทีมงาน ได้เสนอที่ประชุมพิจารณาแต่งตั้งคณะกรรมการขับเคลื่อนการใช้นวัตกรรมสู่การใช้ประโยชน์เชิงพาณิชย์ใน ๓ ประเด็น ดังนี้

๑. ผู้บริหารที่กำกับดูแลคณะกรรมการฯ
๒. กระบวนการเสนอมหาวิทยาลัยพิจารณา
๓. หน่วยงานสนับสนุนด้านเอกสารและการบริหารจัดการ

คณะกรรมการที่ประชุมรองอธิการบดีและผู้ช่วยอธิการบดี ครั้งที่ ๒/๒๕๖๖ เมื่อวันที่ ๒๐ มกราคม ๒๕๖๖ พิจารณาแล้วมีมติเห็นชอบในหลักการ เนื่องจากเป็นโครงการที่ทำให้เกิดนวัตกรรมใหม่เพิ่มขึ้น และเกิดการใช้ประโยชน์จากนวัตกรรมของมหาวิทยาลัยแม่โจ้ และมีข้อเสนอแนะเพิ่มเติม ดังนี้

๑. ควรกำหนดวัตถุประสงค์ที่เป็นผลผลิต (Output) ของโครงการให้ชัดเจน รวมถึงผลการดำเนินงาน (Outcome) ที่คาดว่าจะได้จากการดำเนินโครงการ ซึ่งอาจจะบ่งชี้ทั้งในเชิงปริมาณและเชิงคุณภาพ

๒. ควรกำหนดขั้นตอน กระบวนการดำเนินโครงการและระยะเวลาในการดำเนินโครงการในรอบระยะเวลา ๓ เดือน หรือ ๖ เดือน

๓. เนื่องจากอยู่ในช่วงเริ่มต้นการแต่งตั้งคณะกรรมการ ดังนั้น เพื่อให้การดำเนินการโครงการเป็นไปอย่างมีประสิทธิภาพและเกิดประสิทธิผล ควรดำเนินการขับเคลื่อนโครงการฯ ตามระเบียบของมหาวิทยาลัยก่อน ทั้งนี้ หากผลการดำเนินงานเป็นไปตามวัตถุประสงค์ที่กำหนดไว้ จึงหาแนวทางการดำเนินการเพื่อรองรับการทำโครงการฯ ต่อไป

๔. ควรผลักดันให้คณะกรรมการดังกล่าวอยู่ภายใต้การดูแลของ MJU Holding Company โดยบริหารงานในรูปแบบบริษัท เพื่อให้กลไกในการบริหารงานมีความคล่องตัว โดยไม่อ้างอิงกฎหมาย ระเบียบ และข้อบังคับของมหาวิทยาลัยหรือหน่วยงานราชการ และผู้บริหารควรเป็นผู้ทรงคุณวุฒิภายนอก รวมถึงมีแผนการดำเนินงานและตั้งเป้าหมายการหารายได้ที่ชัดเจน

ที่ประชุมมีมติดังนี้

๑. มอบให้รักษาการแทนรองอธิการบดี (รองศาสตราจารย์จักรพงษ์ พิมพ์พิมล) รองอธิการบดี (ผู้ช่วยศาสตราจารย์พาวิณ มะโนชัย) และผู้ช่วยอธิการบดี (ผู้ช่วยศาสตราจารย์ ดร.ชัยยศ สัมฤทธิ์สกุล) เป็นผู้กำกับดูแลคณะกรรมการขับเคลื่อนการใช้นวัตกรรมสู่การใช้ประโยชน์เชิงพาณิชย์ โดยให้กองบริหารงานทรัพย์สินและกิจการพิเศษเป็นหน่วยงานสนับสนุนด้านเอกสารและการบริหารจัดการ

๒. เพื่อให้การดำเนินงานของคณะกรรมการฯ เป็นไปด้วยความเรียบร้อยให้กองบริหารงานทรัพย์สินและกิจการพิเศษจัดทำหนังสือขออนุญาตไปยังหน่วยงานต้นสังกัด ให้บุคลากรดังกล่าวเป็นคณะกรรมการขับเคลื่อนฯ ต่อไป

๓. มอบให้ผู้ช่วยอธิการบดี (ผู้ช่วยศาสตราจารย์ ดร.ชัยยศ สัมฤทธิ์สกุล) ศึกษาแนวทางการดำเนินงานจากมหาวิทยาลัยต่าง ๆ ที่มีการจัดตั้ง Holding Company ว่าสามารถผลักดันให้คณะกรรมการฯ ดำเนินการในรูปแบบบริษัท ภายใต้ MJU Holding Company และเสนอคณะกรรมการที่ประชุมรองอธิการบดีเพื่อพิจารณา ก่อนเสนอคณะกรรมการบริหารมหาวิทยาลัย

ตามรายละเอียดที่แนบมาพร้อมนี้ นั้น

คณะกรรมการบริหารมหาวิทยาลัย ในการประชุม ครั้งที่ ๒/๒๕๖๖ เมื่อวันที่ ๒๕ มกราคม ๒๕๖๖ พิจารณาแล้วมีมติ ดังนี้

๑. เห็นชอบในหลักการการเสนอพิจารณาแต่งตั้งคณะกรรมการขับเคลื่อนการใช้นวัตกรรมตามที่เสนอ โดยมอบให้รักษาการแทนรองอธิการบดี (รองศาสตราจารย์จักรพงษ์ พิมพ์พิมล) รองอธิการบดี (ผู้ช่วยศาสตราจารย์พาวิณ มะโนชัย) และผู้ช่วยอธิการบดี (ผู้ช่วยศาสตราจารย์ ดร.ชัยยศ สัมฤทธิ์สกุล) เป็นผู้กำกับดูแลคณะกรรมการขับเคลื่อนการใช้นวัตกรรมสู่การใช้ประโยชน์เชิงพาณิชย์ และให้กองบริหารงานทรัพย์สินและกิจการพิเศษเป็นหน่วยงานสนับสนุนด้านเอกสารและการบริหารจัดการ

๒. ให้เสนอคณะกรรมการการเงินและทรัพย์สิน และสภามหาวิทยาลัย เพื่อทราบและให้ข้อเสนอแนะ

๓. ให้กองบริหารงานทรัพย์สินฯ ดำเนินการ ดังนี้

๓.๑ จัดทำคำสั่งแต่งตั้งคณะกรรมการฯ เสนอฝ่ายกฎหมายตรวจสอบความถูกต้อง ก่อนเสนออธิการบดีลงนาม

๓.๒ จัดทำหนังสือขออนุญาตไปยังหน่วยงานต้นสังกัด ให้บุคลากรดังกล่าวเป็นคณะกรรมการขับเคลื่อนฯ ต่อไป

๔. มอบให้ผู้ช่วยอธิการบดี (ผู้ช่วยศาสตราจารย์ ดร.ชัยยศ สัมฤทธิ์สกุล) ศึกษาแนวทางการดำเนินงานจากมหาวิทยาลัยต่าง ๆ ที่มีการจัดตั้ง Holding Company ว่าสามารถผลักดันให้คณะกรรมการฯ ดำเนินการในรูปแบบบริษัท ภายใต้ MJU Holding Company และเสนอคณะกรรมการที่ประชุมรองอธิการบดีฯ เพื่อพิจารณา ก่อนเสนอคณะกรรมการบริหารมหาวิทยาลัย

จึงเรียนมาเพื่อโปรดทราบ และพิจารณาดำเนินการในส่วนที่เกี่ยวข้อง

(รองศาสตราจารย์ ดร.เกรียงศักดิ์ ศรีเงินยวง)

รองอธิการบดี

กรรมการและเลขานุการคณะกรรมการบริหารฯ



มหาวิทยาลัยแม่โจ้
MAEJO UNIVERSITY



ทีมขับเคลื่อนนวัตกรรม เชิงพาณิชย์และการนำ ไปใช้ประโยชน์

25.1.2023



maidmaejo.com



OUR TEAM



ที่ปรึกษา: อริการบดี



ผศ.พาวิน มะโนชัย



รศ.จักรพงษ์ พิมพ์พิมล



รศ.ดร.ดวงพร อมรเลิศพิศาล



ผศ.ดร.ชัยยศ สัมฤทธิ์สกุล



ดร.กัลย์ กัลยานมิตร



ผศ.ดร.กาญจนา นาคประสม



ผศ.ดร.วิวัฒน์ พัฒนาวงศ์



ผศ.ดร.นักรบ นาคประสม



ผศ.ดร.รวัฒน์ สร้อยทอง



ผศ.ดร. ไพโรจน์ วงศ์พุทธิสุน



รศ.ดร.สิริวัฒน์ สาครวาสี



รศ.ดร.พูนพัฒน์ พูนน้อย



ผศ.สพ.ญ.ดร.พชรพร ตาดี



ผศ.ดร.นภัทร เรืองนภากุล



สร.ดร.ดวงพร อมเลิศพิศา



พศ.ดร.ชัยยศ สัมฤทธิ์สกุล



ดร.กัลย์ กัลยาณมิตร



พศ.ดร.กาญจนา นาคประสม



พศ.ดร.นัทธม นาคประสม

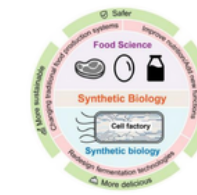


พศ.ดร.วิวัฒน์ พัฒนางค์



พศ.ดร.ไพโรจน์ วงศ์พุทธิสิน

OUR ECOSYSTEM x 5 up



สถาบันเทคโนโลยีชีวเคสียร์แห่งชาติ (องค์การมหาชน)



พศ.ดร.รวิวัฒน์ สร้อยทอง



สร.ดร.สิริวัฒน์ สาครวาสี



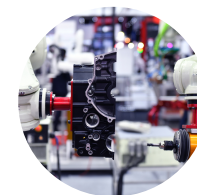
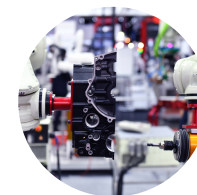
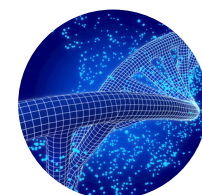
สร.ดร.พูนพัฒน์ พูนน้อย



พศ.สพ.ญ.ดร.พชรพร ตาดี



พศ.ดร.นัทธม เรืองนภากุล





AGRI TECH



CHIANGMAI CITY OF INNOVATION :

ประเด็นการพัฒนา :

1. การเพิ่มจำนวนองค์กรนวัตกรรมในพื้นที่
2. การพัฒนานวัตกรรมด้านสังคมและการแก้ไขปัญหาของเมือง
3. สร้างการรับรู้และการเข้าถึงนวัตกรรม
4. เกิดการจ้างงานในพื้นที่เพิ่มขึ้น
5. ดึงให้เกิดการลงทุนทางด้านนวัตกรรม

DEEP TECH

SOCIAL INNOVATION

MED TECH

CREATIVE

BCG MODEL



Scale 1 : 35,000

YEAR		2566	2567	2568	2569	2570	เป้าหมายปี 2570		
THEME		ปีแห่งการเชื่อมโยงข้อมูล	ปีแห่งการเร่งสร้างธุรกิจใหม่	ปีแห่งการลงทุนด้านนวัตกรรม	ปีแห่งการสร้าง BRAND	สร้างอันดับเมืองนวัตกรรม	-เชียงใหม่ติด TOP200 เมืองนวัตกรรม -เกิดการลงทุนในพื้นที่ 30,000 ล้านบาท -เกิดการจ้างงาน 10,000 ตำแหน่ง		
MILESTONE		-สร้างเครือข่ายพื้นที่และผู้ประกอบการที่มีศักยภาพ -รวบรวมข้อมูลด้านนวัตกรรม	-สร้าง/บ่มเพาะผู้ประกอบการ (SME, STARTUP, SE) -ใช้ประโยชน์โครงสร้างพื้นฐานและพื้นที่นวัตกรรม	-เชื่อมโยงผู้ประกอบการนวัตกรรมเข้ากับการลงทุน -ดึงดูดการลงทุนในพื้นที่/ย่านนวัตกรรม	-สร้างแบรนด์เมืองนวัตกรรม 3เมือง 2ย่าน -สร้าง BRAND CNX DEEPTech VALLEY	-TOP 200 อันดับเมืองนวัตกรรม (เชียงใหม่) -30 DEEPTech COMPANY			
1.REGIONAL UTILIZATION	1.สร้างเครือข่ายนวัตกรรมรุ่นใหม่ ในพื้นที่ 2.สร้างพื้นที่นวัตกรรม 3.ส่งเสริมการใช้ประโยชน์โครงสร้างพื้นฐาน 4. สร้างแบรนด์พื้นที่	PIN เชียงใหม่	PIN พิษณุโลก	ผลักดันการขับเคลื่อนนวัตกรรม (ทุน, ความรู้, ideo)	ส่งเสริมการใช้ประโยชน์ , เชื่อมโยงการ		-เมืองศูนย์กลางการพัฒนา นวัตกรรม 3 เมือง -ย่านนวัตกรรม 2 ย่าน -บุคลากรด้านนวัตกรรม 1,000 ราย		
2.GLOBAL STARTUP HUB PLATFORM	1. การพัฒนาเครือข่ายความร่วมมือ STARTUP 2. การจับคู่ธุรกิจ นวัตกรรมกับการลงทุน	เครือข่าย Cnx deepteh Valley	สนับสนุนเครื่องมือการพัฒนาธุรกิจ	ลงทุนด้านนวัตกรรม	เชื่อมโยงเครื่องมือพัฒนาธุรกิจ	สนับสนุน startup สู่ตลาด	เชื่อมโยงนักลงทุน	วิสาหกิจฐานนวัตกรรม 1,000 ราย -TECH STARTUP 270 ราย -DEEPTech STARTUP 30 ราย -อื่นๆ 700 ราย	
3. FINANCIAL SUPPORT	1. OPEN INNOVATION 2.SOCIAL INNOVATION	สนับสนุนการพัฒนาโครงการนวัตกรรมให้กับผู้ประกอบการ	สร้างการเติบโตให้กับผู้ประกอบการ	สนับสนุนการพัฒนาโครงการนวัตกรรมให้กับผู้ประกอบการ	ขยายผลการใช้ประโยชน์ธุรกิจนวัตกรรมเพื่อสังคม		โครงการนวัตกรรม 500 โครงการ		
4. CAPACITY BUILDING	1. กลุ่มนักศึกษา 2. ผู้ประกอบการ SMES 3. STARTUP 4. นักพัฒนาเมือง	ผลักดันธุรกิจจาก STL	เชื่อมโยงเครื่องมือส่งเสริมธุรกิจ	ขยายผลด้านการลงทุนธุรกิจ	สร้างความสามารถด้านนวัตกรรม	เชื่อมโยงเครื่องมือส่งเสริมธุรกิจ	ขยายผลด้านการลงทุนธุรกิจ	ขยายผลความร่วมมือ	-บุคลากรด้านนวัตกรรม 1,000 ราย
5. REGIONAL POLICY	1. CITY INDEX 2. แผนปฏิบัติการระดับจังหวัด 3. นวัตกรรมเชิงนโยบาย	นำเสนอ index ต่อจังหวัด	ขับเคลื่อนจังหวัดตาม gap ของ index, วัตถุประสงค์	ขับเคลื่อนแผนปฏิบัติการเชียงใหม่	ขับเคลื่อนแผนปฏิบัติการเชียงราย, พิษณุโลก	พัฒนาความร่วมมือหน่วยงานภาครัฐ	สนับสนุนการพัฒนา นโยบายด้านนวัตกรรมในพื้นที่	เกิดแผนปฏิบัติการด้านนวัตกรรมระดับจังหวัด 3 จังหวัด	

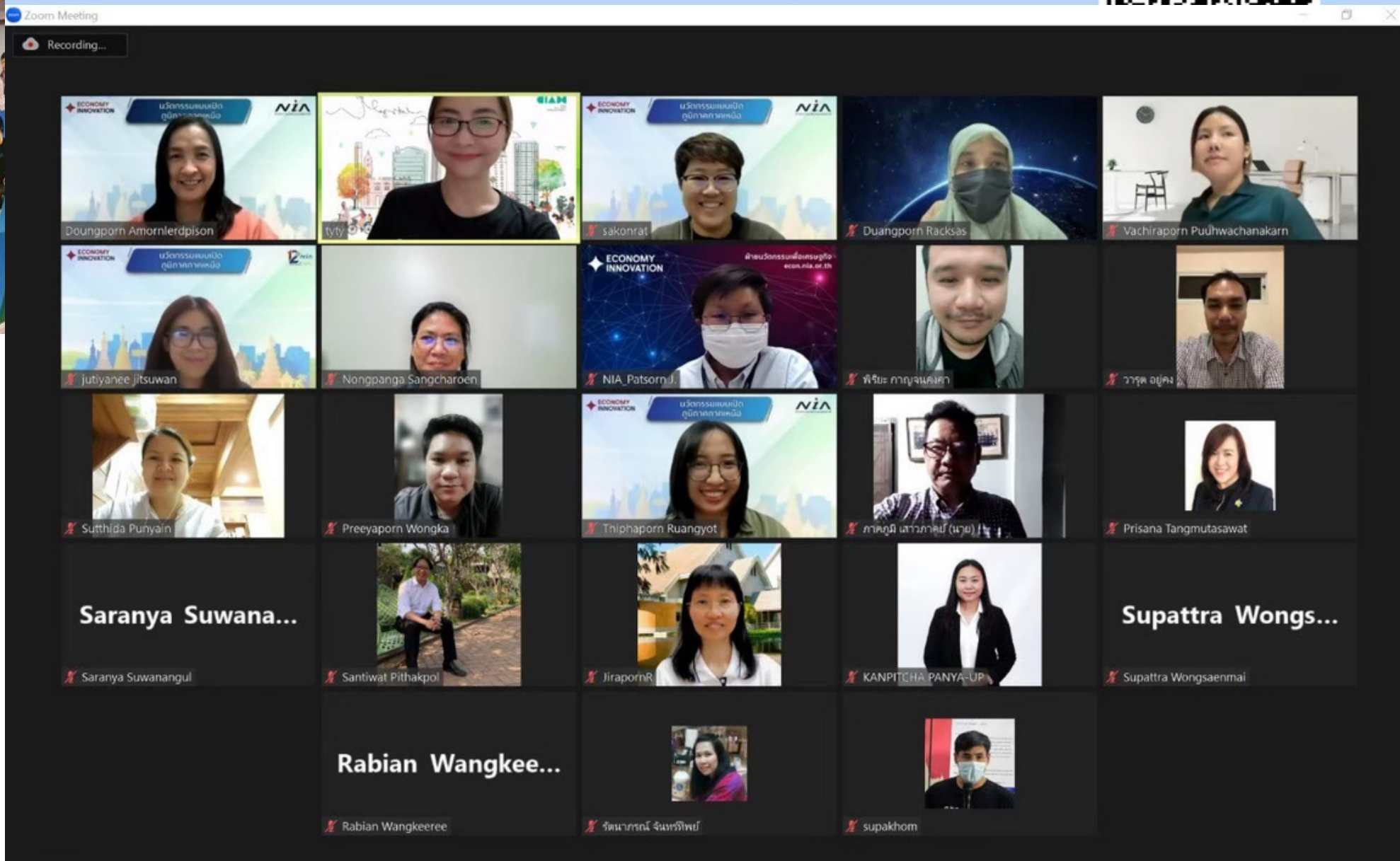


ย่านนวัตกรรมเกษตรและอาหารแม่โจ้ ร่วมกับ Club MJU Spinoff และ Agri Inno มหาวิทยาลัยแม่โจ้

ขอเชิญผู้สนใจพัฒนาข้อเสนอโครงการ เพื่อรับทุน Open Innovation และ Thematic Innovation ร่วมกิจกรรม

One-One University Network

Northern Cluster EP.2: เขียนข้อเสนออย่างไรให้โดนใจทุนนวัตกรรม





แม่โจ้หลังพลิกโฉมในปี พ.ศ.2570



Hi Performance Management

แม่โจ้จะมีระบบบริหารจัดการงาน เงิน คนที่มี
สมรรถนะสูง
รองรับการพลิกโฉมมหาวิทยาลัย



Tech & Innovation Experts

บุคลากรแม่โจ้ ร้อยละ 70-80
จะได้รับการพัฒนาให้มีทักษะด้านเทคโนโลยีนวัตกรรม
การเกษตรสมัยใหม่และการเป็นผู้ประกอบการ



Tech-preneur Students

บัณฑิตแม่โจ้จะเป็นนักปฏิบัติ มีความเป็น
ผู้ประกอบการ และมีทักษะด้านการเกษตรสมัยใหม่
และเศรษฐกิจมูลค่าสูงที่ยั่งยืน (BCG)

“เป็นเลิศด้านเทคโนโลยีและนวัตกรรมเกษตรสมัยใหม่”



Smart Agri. Infrastructures

แม่โจ้จะมีโครงสร้างพื้นฐาน
แหล่งเรียนรู้ ฟาร์มอัจฉริยะ ห้องปฏิบัติการ
ผลิตภัณฑ์มูลค่าสูงด้านพืช สัตว์ และประมง



MJU BCG Products

จะเกิดผลิตภัณฑ์เกษตรมูลค่าสูงที่ยั่งยืน
ต้นแบบ และผลิตภัณฑ์ที่จำหน่ายในตราแม่โจ้
(MJU Brands)



MJU BCG Alliances

แม่โจ้จะมีพันธมิตรความร่วมมือพัฒนาทั้ง
ภาคการเกษตร อุตสาหกรรม และบริการ ตัวเกษตร
สมัยใหม่และเศรษฐกิจมูลค่าสูงที่ยั่งยืน (BCG)

Scenario ในปี 2570



- กลไกในการส่งเสริม/สร้างงาน
นวัตกรรมมาใช้ประโยชน์/เชิงพาณิชย์
ตั้งแต่ต้นน้ำ-ปลายน้ำ
- ระบบการจัดการรายได้ที่ชัดเจน
- ระเบียบที่คล่องตัว แม่นยำ ไม่ซ้ำซ้อน
- บมจ.แม่โจ้ / Holding Company
- การทำงานและตัดสินใจรวดเร็ว
- ความหลากหลายของทีม/ศาสตร์/
Generation
- มหาวิทยาลัยมี BM ของตนเองที่
ชัดเจน และ BM ของ Product Lines
ที่ชัดเจน

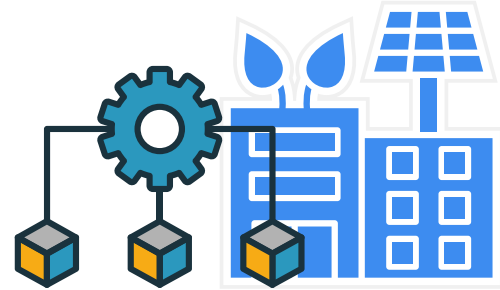


- มีทีมวิจัยที่สามารถเป็นสตาร์ทอัพ
ได้จริงๆ เพื่อเป็นพี่เลี้ยงและ
ต้นแบบให้นักวิจัยท่านอื่น
- มีทีมที่สร้างแรงบันดาลใจ/บ่มเพาะ
เพื่อนอาจารย์ในการพัฒนางานวิจัย
เชิงพาณิชย์
- มีทีมพัฒนาผลิตภัณฑ์และวิเคราะห์
การตลาด
- มีทีมสื่อสารการตลาดและพัฒนา
แบรนด์เพื่อส่งเสริมการรับรู้และ
การนำไปใช้จริงในวงกว้าง



- นักศึกษามีส่วนร่วมในการทำงาน
- อาจารย์สามารถ Spinoff และเป็น
playground ให้นักศึกษาได้จริง
- นักศึกษาเป็นหุ้นส่วนหรือเป็น
สตาร์ทอัพได้เอง
- มีชมรมสตาร์ทอัพ (ไม่ต้องคอยป้อน
ส่งทีละปี)

Scenario ในปี 2570



- สถานที่ผลิตสินค้าในแต่ละ Product line ที่มีมาตรฐาน และได้ระบบที่จะขาย ทั้งภายในและภายนอกประเทศ เช่น GHP /HACCP/ ISO9001
- Creative Space ให้คนข้ามศาสตร์ มาทำงานร่วมกันได้
- สำนักงานให้เช่าราคาถูกลงหรือฟรีเพื่อให้ อาจารย์-นักศึกษาหรือบัณฑิตจบใหม่ มาตั้งบริษัทของตัวเอง
- ศูนย์บริการการเกษตรครบวงจรที่มี แบนด์นำเชื่อถือทันสมัย เพื่อหารายได้



- มีแบรนด์แม่โจ้ที่วางขายอย่าง ทั่วถึงตลาดแต่ละกลุ่มอย่างกว้างขวาง (ถึงตลาด ถึงห้าง)
- มีการผลิตสินค้าที่ไม่ซ้ำซ้อนกับ ของผู้ประกอบการ (MJU only)
- ผลิตภัณฑ์ที่นอกจากจะเป็นต้น แบบแล้วยังทำตลาดเพื่อทดสอบ ให้ผู้ประกอบการเข้ามาติดต่อไป OEM ได้



- สร้างเครือข่ายภายในมหาวิทยาลัย ลด GAPS
- บรรยากาศการส่งเสริมกันและกัน อย่างเป็นมิตร
- เครือข่ายนักลงทุน (VC,CVC,Angel)

PUSH OF THE PRESENT to MJU 2570

- มีนักวิจัย/อาจารย์ที่เชี่ยวชาญครบตลอดห่วงโซ่อุปทาน
 - ฝ่ายพัฒนาทรัพยากรมนุษย์มีความตั้งใจและเข้าถึงนักวิจัย
 - มีอาจารย์รุ่น Gen X,Y ที่เหนียวแน่น มีความหลากหลาย มีความรู้ด้านเทคโนโลยีใหม่ๆ และอยากพัฒนาองค์กร
 - ทัศนคติของผู้บริหารที่อยากจะเปลี่ยนแปลง
-
- มีนวัตกรรมที่ตลาดต้องการระดับ TRL 7+
 - Scalable Deep Tech
 - โรงงานผลิตใน Lab Scale
 - มี Node NIA / Food Innopolis / Agri-Food Innovation District

PUSH OF THE PRESENT to MJU 2570

- กำลังจะมีร้านค้าและพื้นที่ขายสินค้าของตนเอง
- มีอนุสิทธิบัตร-สิทธิบัตรของนักวิจัย
- แหล่งทุนสนับสนุนนักวิจัยบางท่านอย่างต่อเนื่อง
- มี VC ที่เชื่อมั่นในนักวิจัยบางกลุ่ม
- มีแนวโน้มในการจัดตั้ง Holding Company
- มีทรัพยากรในการผลิต และองค์ความรู้พื้นฐานในหลายด้าน
- มีพื้นที่ว่างทั้ง Indoor / Outdoor ที่ต่อยอดได้
- มีสถาบันหรือศูนย์ที่มีอุปกรณ์เกือบครบ เช่น IQS , AgriInno, โรงงานต้นแบบการแปรรูป

TOOL/Stakeholders	2566	2568	2570
<ul style="list-style-type: none"> ผู้บริหารในทุกกระดับ กองคลัง ตรวจสอบภายใน กองบริหารงานทรัพย์สินและกิจการพิเศษ นักวิจัย 	<ul style="list-style-type: none"> จัดลำดับ ระเบียบ/กฎเกณฑ์ที่ควรปรับแก้เพื่อให้เกิดการขับเคลื่อนงานเชิงพาณิชย์ 	<ul style="list-style-type: none"> แนวทางการปรับแก้ระเบียบที่ขับเคลื่อนงานวิจัยเชิงพาณิชย์ 	<ul style="list-style-type: none"> มีระเบียบที่เอื้อต่อการขับเคลื่อนงานวิจัยเชิงพาณิชย์
<ul style="list-style-type: none"> ผู้บริหารในทุกกระดับ กองบริหารงานทรัพย์สินและกิจการพิเศษ นักวิจัย MAP AGRI Inno 	<ul style="list-style-type: none"> Signature Product: MJU 90 Yrs มี BMC ของมหาวิทยาลัยและของสินค้า/บริการของมหาวิทยาลัย (กระบวนการโดยผู้เชี่ยวชาญภายนอก) แนวทางทำ ROI ให้มากกว่า 8 	<ul style="list-style-type: none"> มีต้นแบบสินค้าและสิ่งประดิษฐ์ มีการ Transfer technology มากกว่า 70% มีหลักสูตรที่มีคุณภาพสนับสนุนการวิจัยที่ขายได้ 	<ul style="list-style-type: none"> สินค้านวัตกรรมแบรนด์ MJU วางจำหน่ายแบบ On Shelf มากกว่า 10 ชิ้น
<ul style="list-style-type: none"> ผู้บริหารในทุกกระดับ กองบริหารงานทรัพย์สินและกิจการพิเศษ นักวิจัย MAP MAID 	<ul style="list-style-type: none"> จัดตั้ง Holding Company สำเร็จ มี List งานวิจัยที่พร้อมขาย และ BMC ของสินค้า พร้อมทีมขับเคลื่อน มี ฐานข้อมูลนวัตกรรม ตั้งแต่ระดับต้นจนถึงระดับพร้อม Spin off เพื่อรองรับ Holding Company 	<ul style="list-style-type: none"> มีสตาร์ทอัพอย่างน้อย 2 ราย มี Market Place ของมหาวิทยาลัยที่ก่อให้เกิดกำไร 	<ul style="list-style-type: none"> Spin off อย่างน้อย 10 ราย รายได้ 950 ล้านบาท
<ul style="list-style-type: none"> ผู้บริหารในทุกกระดับ กองแผนงาน ฝ่ายพัฒนาทรัพยากรบุคคล Club MJU Spinoff MAP / MAID/ TAF 	<ul style="list-style-type: none"> บุคลากรเกินกว่า 70% ผ่านการบ่มเพาะทักษะด้านผู้ประกอบการพื้นฐาน เช่น สตาร์ทอัพ Spinoff ซึ่งจำเป็นต่อการขับเคลื่อนงานวิจัยเชิงพาณิชย์ และ Holding Company Club MJU Spinoff มีสมาชิกเกิน 100 คน มีกิจกรรมร่วมกับผู้บริหาร มีแนวทางในการสื่อสารที่ลดการบิดเบือนข้อมูล และสื่อสารสองทาง 	<ul style="list-style-type: none"> มีทีมพัฒนาผลิตภัณฑ์และการตลาดของมหาวิทยาลัยที่ทันสมัยและupdate ทีม MJU X (เรียนรู้จาก SCB X) บุคลากรมีทัศนคติที่ดีและร่วมขับเคลื่อนงานลดช่องว่างในการสื่อสาร สร้างวัฒนธรรมองค์กรนวัตกรรม 	<ul style="list-style-type: none"> MJU เป็น Frontier และมีภาพลักษณ์/ทัศนคติของความเป็นนวัตกรรม
<ul style="list-style-type: none"> ผู้บริหารในทุกกระดับ กองแผนงาน MAP MAID Club MJU Spinoff 	<ul style="list-style-type: none"> มีโรงงานผลิตสินค้านวัตกรรมให้มหาวิทยาลัย สามารถทำ MVP ได้ 	<ul style="list-style-type: none"> มีโรงงาน Synbio (สร้างรายได้ และ Deep tech) มี Innovation Park 	

TIMELINE

3	6	9	12
<ul style="list-style-type: none"> • มี BMC ของมหาวิทยาลัยและของสินค้า/บริการของมหาวิทยาลัย (กระบวนการโดยผู้เชี่ยวชาญภายนอก) 	<ul style="list-style-type: none"> • Signature Product: MJU 90 Yrs 	<ul style="list-style-type: none"> • KM แนวทางทำ ROI ให้มากกว่า 8 	
<ul style="list-style-type: none"> • มี List งานวิจัยที่พร้อมขาย และ BMC ของสินค้า พร้อมทีมขับเคลื่อน • แผนระดมทุน Holding Company 	<ul style="list-style-type: none"> • มี ฐานข้อมูลนวัตกรรม ตั้งแต่ระดับต้นจนถึงระดับพร้อม Spin off เพื่อรองรับ Holding Company • จัดตั้ง Holding Company สำเร็จ 	<ul style="list-style-type: none"> • List ของ บ.ลูก พร้อมสินค้าพร้อมขาย (Categorize) 	
<ul style="list-style-type: none"> • Club MJU Spinoff มีสมาชิกเกิน 100 คน มีกิจกรรมร่วมกับผู้บริหาร • บุคลากรจำนวน 300 คน ผ่านการบ่มเพาะทักษะด้านผู้ประกอบการพื้นฐาน/เชิงปฏิบัติการ 	<p>บุคลากรจำนวน 500 คน ผ่านการบ่มเพาะทักษะด้านผู้ประกอบการพื้นฐาน</p>		
			<p>มีโรงงานผลิตสินค้า นวัตกรรมให้มหาวิทยาลัย สามารถทำ MVP ได้</p>

3 เดือนแรก

- บุคลากรจำนวน 300 คน ผ่านการบ่มเพาะทักษะด้านผู้ประกอบการพื้นฐาน/เชิงปฏิบัติการ
- มี BMC ของมหาวิทยาลัยและของสินค้า/บริการของมหาวิทยาลัย (กระบวนการโดยผู้เชี่ยวชาญภายนอก)
- Club MJU Spinoff มีสมาชิกเกิน 100 คน มีกิจกรรมร่วมกับผู้บริหาร

(ADVANCED) Thinking & BMC



**Market Validation & Value Proposition
Branding & Marketing**



ROI > 8



3 เดือนแรก

การขับเคลื่อน Holding Company

- ✓ EPI: How to ระดมทุน 101
- ✓ เสวนา Holding Company: Spinoff
- ✓ EP2: แผนระดมทุน



มิติผลกระทบ



ความสัมพันธ์ / สังคม / ภาคิ



ความรู้ ทักษะ ความสามารถ นวัตกรรม



ความต้องการพื้นฐาน สิทธิพลย



สถานะทางการเงิน



ความสุข Well-Being



มหาวิทยาลัยแม่โจ้
MAEJO UNIVERSITY | MJU
MAEJO UNIVERSITY

TOGETHER : MJU AS ONE

25.1.2023



maidmaejo.com

